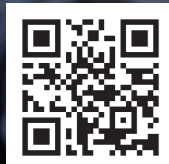


OPEN SCHOOL

SCHOOL GUIDE 2027

オープンスクールに関するお申し込みはこちら！



学校説明会 要予約

6/6 (土)
9:00~10:40

申込締切 6/6 (土) 9:00

サマースクールの基礎学力テスト
過去問題を配付します。

サマースクール

7/25 (土)

予備日7/26(日)
申込締切7/22(水)

オータムスクール

11/7 (土)

予備日11/8(日)
申込締切11/4(水)

- 授業時間 5年生 9:00~12:40 / 6年生 9:00~15:45
- 受講料 1,500円
- 昼食代 500円(6年生希望者のみ)
※受講料と昼食代は、当日受付に納めてください。

特典

- ・当日基礎学力テストを行い、成績優秀者は令和9年度中学入試の学科試験を免除します。(6年生対象)
- ・入試過去問題を配付します。

入試情報

募集定員

100名

入試科目

国語・算数・個人面接 ※インターネット出願になります。

A日程

令和8年

10/24 (土)

B日程

令和8年

12/12 (土)

C日程

令和9年

1/23 (土)

詳細・お申し込みはこちらから



学校法人蓬萊学園
蓬萊中学校
HORAI JUNIOR HIGH SCHOOL

〒763-0063

香川県丸亀市新浜町一丁目3番1号

TEL (0877) 25-3139

FAX (0877) 23-2006

<https://horai.ed.jp/eureka/>



詳しくはこちらから



蓬萊中学校
HORAI JUNIOR HIGH SCHOOL

一歩先の自分になろう。

HORAI

一人ひとりが
「楽しい」を
目指せる学校

蓬萊中学校は
生徒一人ひとりが真剣に
「楽しむこと」を目指す学校です。



学校法人 蓬萊学園
理事長 今西 建二

「大志を抱け」

皆さんは自分が目標とするもの・自分の理想を持っていますか？ 蓬萊学園は自分の進むべき道を達成する学園です。

「大志を抱きましょう！」



蓬萊中学校
校長 前田 邦欣

「自分格率」を楽しむ

「格率」という言葉を知っていますか。英語ではmaximと言います。格率とは、個人が自分で守ろうと決めている「基準」のようなものです。蓬萊中学校は、しっかりと学ぶことのできる環境が整っているだけでなく、多くの地域から集まった仲間たちと、様々な経験を積むことで「楽しい」学校生活を送ることができます。さあ、皆さんも学校生活を楽しみながら、自分の基準を作り、人生を豊かなものにする秘訣を中学校3年間で身につけましょう。



世界に視野を広げて、異文化を理解し、
お互いを尊重できるグローバルな精神を養います。



ドイツ・ヴィリッヒ市 聖ベルンハルト・ギムナジウム校との 姉妹校交流

蓬萊学園は、ドイツの聖ベルンハルト・ギムナジウム校と姉妹校提携を結んでいます。2018年の派遣、翌年の受け入れから始まった交流は、コロナ禍を経て再び動き出しました。2025年11月の訪日に続き、2026年4月には本学園生徒が再びドイツの地を踏みます。ホームステイや授業参加を通じた濃密な対話は、相互理解を深め、国境を越えた友情を育む本学園ならではの「生きた学び」となっています。



PICK UP!

ユリーカホールにて、ドイツ・ ヴィリッヒ市長による講演会

2025年11月10日には、ドイツ・ヴィリッヒ市のバクシュ市長と
同市日本クラブ会長の稲留康夫氏をお招きしました。市長による
英語での政治講話に刺激を受け、稲留氏からはドイツの歴史と
「若いうちに海外へ」という熱いエールをいただきました。40年
のキャリアに裏打ちされた言葉は生徒の心を動かし、国際社会
への視野を広げるきっかけとなりました。



バイタリティーの原点

親愛なる蓬萊学園の皆さん、
今回の講演は学生時代を振り返る
良いきっかけになりました。私の母校である
聖ベルンハルト・ギムナジウム校での
経験は市長である私の原点
になっています。皆さんの
これからの人生の原点となる
蓬萊学園での生活を心から
応援しております。



クリスティアン・バクシュ市長

ドイツ留学生との交流 (2025年11月8日~11月15日)



響き合う8日間 ~敬意でつながるかけがえない絆~



共に授業を受け、伝統文化や地元の魅力を分かち合う時間は、言葉の壁を越えて私たちをつないでくれました。別れの時、再会を誓い見送った背中には、短くも濃密な友情が宿っています。自国の文化を深く見つめ直し、互いを尊重し合う。そんな異文化交流の真髄に触れた、かけがえない時間となりました。



「ライン新聞 (Rheinische Post)」掲載

11月の交流の様子は地域の
ドイツ・デュッセルドルフ地区のライン新聞にも
大きく取り上げられ、現地でも高い関心を集めました。



Mit vielen unvergesslichen Eindrücken aus Japan sind 14 Schülerinnen und Schüler aus den Stufen zehn und elf des Schiefbahner St.-Bernhard-Gymnasiums nun wieder im heimatischen Willich gelandet. Zusammen mit den Lehrern Nadia Heuser und Tony Sauck waren die Schüler Anfang November zu einer zweiwöchigen Japanreise gestartet. Das Ziel: Die Partnerschule in Marugame. Der Schulpartnerschaftsvertrag zwischen der Fujii-Gakuen-Schule in Marugame, und dem Schiefbahner Gymnasium besteht seit 2017.

Der Anflug in Tokio nach einem 17-stündigen Flug samt Zwischenstopp in Dubai schloss sich direkt ein weiterer spannender Moment an. Die Weiterfahrt nach Marugame erfolgte mit dem Hochgeschwindigkeitszug. Eine herzliche Begrüßung durch die Delegation der Partnerschule sowie die Gastfamilien machte das Ankommen einfach. Die Schüler erlebten das Alltagsleben in den japanischen Gastfamilien mit seinen Sitten und Bräuchen samt dem japanischen Essen. Die Fujii-Gakuen-Schule hatte zudem ein vielseitiges Programm zusammengestellt. Einer der Höhepunkte war eine Kendo-Vorführung. Nach beeindruckenden Demonstrationen durften die Schüler selbst unter Anleitung eines Meisters mit siebtem Dan Kendo ausprobieren.

In einer Kalligraphie-Stunde lernten die Schüler, ihre Namen traditionell mit Pinsel und Tinte in Katakana und Kanji zu schreiben. Zum weiteren Programm gehörten die Begrüßung beim Bürgermeister, eine traditionelle japanische Teezeremonie, ein Udon-Kochkurs und die Besichtigung des Komatsu-Schreins. Die Gymnasiasten erlernten die Kunst des Origamifaltens und übten sich in der Herstellung traditioneller Fächer. Die Teilnahme an einer Shinto-Zeremonie war für alle ein bewegender Moment. Der Besuch des Zenstijji-Tempels beeindruckte nicht minder. Die anschließende Teilnahme an einer buddhistischen Zeremonie machte den Tag zu einem unvergesslichen Erlebnis.

Die japanischen Schüler werden nun im Mai 2026 zu einem Besuch nach Willich aufbrechen, den das St.-Bernhard-Gymnasium genauso informativ gestalten möchte, wie es die aktuelle Japanreise war. (tve naf)

聖ベルンハルト・ ギムナジウム校派遣

2026年4月12日より、本学園生徒
12名が聖ベルンハルト・ギムナジウ
ム校での研修に臨みます。重ねてきた
英会話や文化講座などの事前学習は、
現地での学びを深める礎となるはず
です。伝統ある地で彼らが何を
得て、どう成長して帰国するのか
大きな期待が寄せられています。



学びの特徴

POINT

規律ある学習の継続が、深い理解と自覚を呼び起こします。自律的に判断し、行動へと繋げる確かな姿勢を育みます。



HORAI POINT 学びの特徴

毎日の積み重ねが「もっと!」という好奇心に変わり、学びがどんどん自分だけのものになっていく。そんな実感があるから、私たちは迷わず一歩を踏み出せます。



06 HORAI JUNIOR HIGH SCHOOL

POINT 01

確かな学力と実践力の育成



全教科において1・2年次に十分な時間を割き、基礎学力を着実に定着させることで学びへの探究心を広げます。グローバル社会の第一線で不可欠となる、確かな「人間力」を磨く授業を追求しています。

学びの質を高める / 3年間の カリキュラム

教科	国語	社会	数学	理科	英語	保体	音楽	美術	技家	道徳	LHR	総学	計
1年生	5	4	5	4	5	3	2	2	2	1	1	3	37
2年生	5	4	5	5	5	3	2	1	2	1	1	3	37
3年生	5	5	5	5	6	3	1	1	1	1	1	3	37
合計	15	13	15	14	16	9	5	4	5	3	3	9	111

世界と繋がる実践的な英語力の育成

英語4技能の習得はもちろん、自分の意見を論理的に発信する力や、日常の対話に即座に応じる生きたコミュニケーション能力を磨き上げます。また、アメリカやフランス出身の外国人教員との交流を通じ、語学の枠を超えた深い異文化理解と国際感覚をダイレクトに吸収できる環境を整えています。



目的で選べる理想の自学自習時間「HAS」* HAS: Horai After School Programs

放課後の自習室には、集中して自分自身と向き合う「静の部屋」と、教員への質問や友人との学び合いができる「動の部屋」の2種類を完備しています。その日の学習目標に合わせて最適な環境を選択できるシステムは、自ら学ぶ習慣を力強く支えています。



POINT 02

思考を可視化するノート術指導



板書を写すだけの作業から脱却し、振り返りの質を高める「自分だけの参考書」作りを推奨しています。効果的な予習・復習のサイクルを身体に染み込ませ、自ら学びを深める一生ものの学習習慣を確立します。

POINT 03

やればできる!主体性の確立



「やればできる」という自信は、一生を通じて学び続けるための揺るぎない土台となります。失敗を恐れずに挑み続ける環境の中で、自発的に考え、自らの足で歩みを進める「主体的な学習態度」を豊かに育みます。

POINT 04

未来を拓く多様な進路選択



卒業後の進路については、蓬萊高校へ進む道はもちろん、自身の目標に合わせて公立高校の受験に挑戦することもできます。多様な可能性の中から、自分に最適な進路を切り拓いていくプロセスを全力でバックアップします。

HORAI JUNIOR HIGH SCHOOL 07



ICT教育

iPadが引き出す自由な意見。小さな自信を積み上げ、自ら伸びる力を育みます。

HORAI DX

子どもたちが落ち着いて学びに向かえるよう、校内に安定したWi-Fi環境を整え、iPadを使った授業を行っています。学習支援アプリ「ロイロノート・スクール」やGoogle Workspace for Educationを活用することで、自分の考えをまとめたり、友達と意見を交わしたりする場面が自然と増えています。先生は一人ひとりの様子を丁寧に見守り、その子に合った声かけを行いながら、安心して学べる雰囲気大切にしています。反復学習や先取り学習にも取り組みやすく、小さな「できた!」を積み重ねていける環境が整っており、子どもたちが自分の力を少しずつ伸ばしていける学びを実現しています。



天文講座

遥か昔から、人々は夜空に輝く星々に夢を重ね、その神秘を解き明かそうとしてきました。現在では流星群や日食・月食を誰もが手軽に楽しめるようになり、宇宙との距離はぐっと縮まっています。日常を離れ、壮大な宇宙の営みに触れる感動を共に分かち合しましょう。

70cm反射天体望遠鏡とプラネタリウムを擁する天文台

在校生が本物の宇宙に触れる観測会に加え、地域の小学生を対象とした天文講座も実施しています。



Special 慶應義塾大学 藤田教授 による特別講座



■ 特別授業：生きた英語への扉

中学2・3年生を対象とした英語授業では、ロック音楽やアニメを題材に、既習の文法を「使える言葉」へとアップデート。テストのための知識が、自身の興味を語る道具へと変わる瞬間、教室には自発的な発言が飛び交います。ハイレベルな課題にも果敢に挑み、教授との対話を通じて自信を深めていく50分間は、生徒たちの確かな成長の場となっています。

各専門家による特別講座



■ 講演会：未来を拓く経済の智慧

「将来に役立つ経済」をテーマにした講演では、マンガや身近なお金のお話から、資産運用、世界情勢、クラウドファンディングまで幅広く展望。中学生が「経済」を自分事として捉えられるよう工夫された内容は、知的好奇心を強く刺激します。節約の大切さや「ピンチをチャンスに変える」といった人生訓も交えたお話は、経済の枠を超え、未来を生き抜く糧となる豊かな学びをもたらしています。

Special 香川大学 石原教授 による特別講座

香川大学創造工学部の石原秀則先生を招聘し、年間を通じた特別授業を展開しています。

講師 **石原 秀則 教授**
(香川大学 創造工学部教授)

中学2年生：実践的な「ものづくり」と物理学

「ピタゴラススイッチ装置」の制作を軸に、重力や摩擦、エネルギーの伝わり方を体験的に学習。文化祭に向けた装置づくりでは、設計から試行錯誤を繰り返す過程で、仲間と協力する大切さと「科学的な視点」を養います。

中学1年生：学問と日常をつなぐ「探究」

基礎カテストを題材に「なぜ学ぶのか」を考える授業を実施。身近な現象と物理・数学のつながりを実感し、学習への意欲を根本から高めます。

手を動かし、自ら考え、協働する。本校が大切にしている「生きた学び」を体現する貴重な機会となっています。

専門知に触れ、知的好奇心を呼び覚ます



学校生活

SCHOOL LIFE



何気ない一日に、最高の発見を。
自ら学び、対話し、未来を拓く力が動き出します。

登校



徒歩や自転車、バスに電車。それぞれの通学路は心を整える準備運動。余裕を持って登校し、清々しい準備で最高の一日を始めます。

SHR



爽やかな挨拶で心を整え、一日の流れを丁寧に見通す。先生との対話を通じて、落ち着いた雰囲気の中で学びのスイッチを入れます。

午前授業



1時限目から4時限目まで、思考が最も研ぎ澄まされる時間。10分間の休憩で心を整え、深い探究と充実した学びを積み重ねます。

昼食



手作り弁当に温かな食堂メニュー。選べるランチが毎日の楽しみに。友だちとの会話も弾み、教室中に明るい活気が満ちています。

午後授業



ランチで元気をチャージし、5時限目から7時限目も活発に。どの授業もダイナミックに展開し、一日の学びを鮮やかに締めくくります。

清掃



役割を分担し、友だちと力を合わせて取り組むひととき。協力の輪が広がることで、教室はあっという間にピカピカに生まれ変わります。

通常授業 (月～金)※1

SHR	08:30 ~ 8:45	5時限	13:15 ~ 14:05
1時限	08:50 ~ 9:40	6時限	14:15 ~ 15:05
2時限	09:50 ~ 10:40	7時限	15:15 ~ 16:05
3時限	10:50 ~ 11:40	清掃	16:05 ~ 16:15
4時限	11:50 ~ 12:40	終礼	16:15 ~ 16:20
昼食	12:40 ~ 13:15		

※1 学校行事等の都合により、短縮授業(1限45分など)や6限授業等になる場合があります。

4限授業 (土)※2

SHR	08:30 ~ 8:45
1時限	08:50 ~ 9:40
2時限	09:50 ~ 10:40
3時限	10:50 ~ 11:40
4時限	11:50 ~ 12:40
清掃	12:40 ~ 12:50
終礼	12:50 ~ 12:55

※2 原則第1・3土曜日は授業日、第2・4・5土曜日は休日です。

／ 蓬萊中学校は放課後も充実！ ／



部活動 紹介

CLUB
ACTIVITIES

「好き」の数だけ、輝ける場所がある。
新設の社会科部を含む14の部活動では、生徒一人ひとりが主役です。
個性を磨き、仲間と高め合う時間が、一生ものの財産になります。



男子バスケット
ボール部

女子バスケット
ボール部

男子ソフト
テニス部

女子ソフト
テニス部



音楽部



ESS (英語) 部



社会科部



囲碁・将棋部



美術部



プサルター部



文芸・写真部



科学部



生徒会

PICK
UP!

街とつながり、社会を読み解く「社会科部」

教室を飛び出し、社会を五感で学ぶ。

金毘羅街道の燈籠調査や離島の課題解決プロジェクト、金融教育ゲームなど、生徒の関心を起点に活動は多岐にわたります。地域や大学生、専門家と協働し、対話やフィールドワークを重ねる中で、多角的な視点と「問い」を形にする探究力を楽しく養っています。



サッカー部



ダンス部



陸上部



野球部

戦績一覧

サッカー部

令和7年度	丸亀市新人大会サッカー競技	優勝
第4回	中西讃スーパーカップ	優勝
第5回	SONIOカップ2026	優勝

陸上部

第67回	香川県中学生陸上教室記録会	
4/27(日)	(屋島レクザムフィールド)	
	女子棒高跳	優勝 3m10
令和7年度	香川県中学校陸上記録会	
5/17(土)	(丸亀競技場)	
	女子棒高跳	第2位 3m30
	男子砲丸投	第4位 9m68
令和7年度	丸亀地区・綾歌・坂出地区・仲多度・普通寺地区中学校総合体育大会	6/15(日)(丸亀競技場)
	男子砲丸投	第2位 9m53
	3年男子1500m	優勝 4分36秒69
		第2位 5分01秒39
	男子800m	優勝 2分08秒46
	女子砲丸投	第2位 7m72
	女子棒高跳	優勝 3m00
		第3位 2m80
第70回	全日本中学校通信陸上競技香川大会	
7/5(土)7/6(日)	(屋島レクザムフィールド)	
	男子800m	第3位 2分08秒78
	男子砲丸投	第4位 10m24
	男子円盤投	第3位 25m65
	女子棒高跳	第3位 3m10
	女子円盤投	第3位 17m77
第64回	香川県中学校総合体育大会陸上競技	
7/22(火)7/23(水)	(丸亀競技場)	
	男子800m	第3位 2分06秒09
	男子砲丸投	第4位 11m06
	女子棒高跳	第2位 3m30(3名3種目四国大会出場)
令和7年度	U16陸上競技チャレンジカップ	
	男子ジャベリックロー	第2位 50m56
	女子円盤投	優勝 26m41
		(香川県中学新記録、香川県代表内定)
第63回	四国中学校総合体育大会陸上競技	8/2(土)8/3(日)
	(愛媛県:ニンジニアスタジアム)	
	男子砲丸投	第7位 11m54
	男子800m	第8位 2分03秒84
	女子棒高跳	第3位 3m10
JOCジュニアオリンピックカップ	第56回U16陸上競技大会	
10/17(金)	(三重県:伊勢陸上競技場)	
	女子棒高跳	出場
	女子円盤投	出場

ダンス部

第15回	全国中学校ダンスドリル選手権大会中国・四国大会	
	ヒップホップ男女混成部門スモール編成	第1位
		令和7年6月7日
第15回	全国中学校ダンスドリル選手権大会 全国大会	
	ヒップホップ男女混成部門スモール編成	第1位
		令和7年7月25日
第13回	全日本小中学生ダンスコンクール西日本大会	
	中学生部門 学校参加の部	銀賞
		令和7年8月11日
令和7年度	ダンスドリル秋季競技大会中国・四国大会	
	ヒップホップ男女混成部門スモール編成	第1位
		令和7年11月23日
第15回	全国中学校ダンスドリル冬季大会	
	ヒップホップ男女混成部門	第3位
		令和8年1月10日

野球部

第12回	坂出YEG杯中学校軟式野球大会	優勝
令和7年度	丸亀市中学校総合体育大会 軟式野球の部	優勝
第44回	香川県中学校軟式野球大会	
	(第42回全日本少年軟式野球大会ENEOSTーナメント香川県予選)	
		ベスト8
令和6年度	第61回香川県中学校新人体育大会 軟式野球競技	ベスト16
令和6年度	丸亀市中学校新人体育大会 軟式野球競技	優勝
令和6年度	第64回香川県中学校総合体育大会 軟式野球競技	ベスト16
令和6年度	丸亀市中学校総合体育大会 軟式野球の部	準優勝
第41回	全日本少年軟式野球大会ENEOSTーナメント	
	四国予選会	出場
第43回	香川県中学校軟式野球大会	
(第41回 全日本少年軟式野球大会ENEOSTーナメント香川県予選)		優勝

出会いが可能性に変わる、一学期



経験が

一生の財産に変わる、三学期

学校行事

SCHEDULE

4 April	5 May	6 June	7 July	8 August	9 September	10 October	11 November	12 December	1 January	2 February	3 March
●入学式 ●部活動紹介	●体育祭	●修学旅行(3年) ●情操教育 ●総体壮行会	●高校野球応援 ●夏季前期課外	●夏季後期課外	●文化祭 ●遠足	●クラスマッチ ●宿泊学習(1年)	●人権同和教育講演会	●3年生を送る会 ●クリスマスコンサート(3年) ●冬季課外	●スキー研修(2年)	●学校保健委員会	●卒業式

挑戦が自信に変わる、二学期



制服紹介

SCHOOL UNIFORM

「HK」デザインの制服は、清楚さと知性を兼ね備えています。充実したオプションにより、体温調節もコーディネートも自由自在。3年間を共にする、機能性に満ちた一着です。



ニットベスト



コート

Designer Message

HK

HIROKO KOSHINO



有名ファッションブランドのHIROKO KOSHINO デザイン、「コシノヒロコ」のスクールウェア。

大胆な配色とパターンが織りなす、唯一無二の存在感。気品を宿しながらも、未来へ向かうエネルギーを感じさせるデザインです。

スクールバッグは2タイプあります。



手提げバッグ (角型)

リュック

Girls



合服

夏服

正装

合服

Boys



合服

夏服

正装

合服

リュック



カーディガン



色の組み合わせがかっこよくてお気に入りです。動きやすいし、自分らしく着こなせるのが嬉しいポイント！



教員紹介

広い世界と、
未来への可能性



蓬萊中学校 英語科
加地 博文 先生
2025 年に赴任

私が生まれ育った愛媛県の小さな町は、高い山脈と穏やかな海に挟まれた小さな空間で、外の世界に接することなく日々を過ごしていました。それでも中学3年生の時に受験勉強を始め、英語が好きになり、大学は英文科に進みました。そして少しずつ貯めたお金で初めてイギリスに旅行すると、世界が一気に広がったのを今でも覚えています。それがきっかけでもっと勉強するようになり、奨学金がもらえてイギリスとアメリカに留学することもできました。皆さんも勉強や部活動を頑張ることによって、自分の世界が少しずつ広がっていきます。一緒に世界を、そして未来を広げていきませんか！

言葉を超えて、
心を通わす音の旅



蓬萊中学校 音楽科
田所 栞里 先生
2025 年に赴任

音楽の授業は、歌ったり楽器を演奏したりしながら、自分の気持ちを自由に表現できる楽しい時間です。仲間と音を合わせて一つの音楽を作り上げる中で、協力することの大切さや、達成感も味わえます。「音楽」は国境を越えて心繋ぐ言語。授業を通して、音楽の楽しさだけでなく、人と繋がる喜びや新しい自分の一面にも気づくことができるはずです。



ワンチームで挑む、
一生ものの学び

蓬萊中学校 保健体育科
木原 利輝 先生
2025 年に赴任

学校は、生徒全員が「成長・学び」というゴールを目指す一つの大きなチームです。体育の授業では、個人のスキルを磨くだけでなく、周囲と連携し、組織としての力を最大化させることを学びます。これは私が顧問を務めているサッカー部での指導においても同じです。上手くいかない時にどうカバーし合うか。互いに謙虚な姿勢で意見し合えるか。スポーツを通じて「学ぶ」こうした経験は、将来社会へ進むための大きな土台となります。情熱を持って自分を磨き、仲間と共に最高の感動を分かち合いたい。そんな熱い志を持った皆さんと全力で向き合える日を楽しみにしています。



自分を大切に、
仲間と共に明日へ

蓬萊中学校 保健体育科
幸田 有加 先生
2025 年に赴任

保健では、心身が大きく変化する思春期において、自分を大切にするための知識を学びますが、これは一生の財産になります。また体育や部活動では、仲間と切磋琢磨し、一つの目標に向かって力を合わせるこの大切さを学んでほしいと考えています。私自身、悩み落ち込んだ時に温かく支えてくれた大切な人たちがいたからこそ、今の自分があります。だからこそ私も、皆さんにとってそんな存在に少しでもなれると嬉しです。卒業する時に「この学校に来て良かった」と思えるよう、皆さんの成長を近くで見守りたいと思います。

合格へのちかみち /
受験戦略室
 より

高校進学実績 (令和8年3月)

公立	
丸亀高校	21名
高松第一高校	1名
坂出高校	6名
観音寺第一高校	2名
} 30名	
国立	
高等専門学校	5名 — 5名
蓬萊高校	
ユリーカコース	18名 — 18名



新入生の生徒さんへ 令和8年度 蓬萊学園 受験戦略室 室長 **宮武 利宏**

希望に満ち溢れ、本校にご入学された皆さんに、私の大好きな言葉を二つ贈りたいと思います。一つは“Whoever works hard never fails to succeed.”(一生懸命頑張る人は誰でも必ず成功する)です。これは長い人生を歩んで行く上で、目標に向かって努力を続ける人にとって大いに励みとなる言葉だと思います。もう一つは“Practice makes perfect.”(習うより慣れよ)です。これは、英語学習における、私の揺るぐことのない信念です。同じ単語、短文を、仕組みを理解したうえで、何度も繰り返し声に出して読み、そして書く、これは単純な作業のように思われますが、なかなか実行するのは難しいことです。しかし、これ以外に受験英語の基礎力を身に付ける手段はないと確信しています。さて本校では、英語、数学の学習面で、かなり学力の高い生徒さんを対象に、高校教材につながる特別な深掘り学習を実施しています。この深掘り学習とは、正規の授業時間数の多さをいかし、公立の高校入試レベルの学力をしっかりと定着させながら、質、量、共に、中学のそれとは比較にならないほど厳しくなる高校の授業に、楽に順応している学力を無理なく養うことを目標とした学習のことです。心身ともに伸び盛りの大切な中学3年間です。新しくスタートするこの学園で、計り知れない可能性を持つ皆さんが、大いに躍進され、目標の実現につながる基礎力を確実に身に付けられることを心より願っています。



先輩の声

01



蓬萊高等学校 普通科
ユリーカコース 進学

富井 夏鈴さん

陸上部
まんのう町立
長炭小学校出身

先輩の声

02



香川県立丸亀高等学校
進学

大東 燎生さん

陸上部
まんのう町立
四条小学校出身

在校生



蓬萊中学校 生徒会長

小村 花漣さん

ソフトテニス部
坂出市立
坂出小学校

充実した環境で、着実に伸びる /



頼れるサポートで受験を後押し



いつでも相談できる安心の空間

**異文化と響き合い、
 広がり続ける私の世界**

私はこの蓬萊中学校で、たくさんの貴重な経験をしました。一番の思い出は、姉妹校であるドイツからの留学生を受け入れたことです。言葉や文化の違いに触れ、それまで知らなかった考え方や価値観を学んだことで、自分の世界が大きく広がったと感じています。最初はコミュニケーションがうまくいかず不安もありましたが、時間を重ねるうちに心の距離が縮まり、かけがえのない友人ができました。次は、私自身が留学生としてドイツへ行く予定です。本校には新しいことに挑戦できる機会と、それを支えてくれる先生方の手厚いサポートがあります。小学生の皆さんも、ぜひ様々なことに挑戦して、自分の世界を広げていってください。

**一人ひとりに寄り添う、
 最高の環境**

私は蓬萊中学校での3年間で、大きく成長できたと実感しています。私立中学校ならではの充実した環境があり、特に学習面では先生方が生徒一人ひとりに親身に対応して下さいます。中学3年生になると、早朝や放課後に課外授業を実施して下さるなど手厚いサポートがあり、着実に学力を伸ばすことができました。また、サマースクール等の行事で先生の助手や学校紹介に挑戦し、大勢の前で話す経験を積めたことも大きな自信になりました。中高合同の体育祭や、クラスで協力し合う文化祭など、どの行事も最高に楽しい思い出です。新しい環境へ飛び込むのは勇気がいりますが、ここは誰もが自分を磨ける場所です。皆さんも蓬萊中学校で、充実した3年間を過ごしてください。応援しています！

**絆を深め、
 共に創り上げる喜び**

蓬萊中学校は、伝統を大切にしながら新しいことにも挑戦できる学校です。個性あふれる先生方のもと、授業は活気に満ち、仲間と切磋琢磨しながら学べます。本校は毎日7時限の50分授業を行っています。最初は長く感じるかもしれませんが、授業数が多い分、演習や復習にもゆとりを持って丁寧に取り組めるのが魅力です。部活動も盛んで、私が所属するソフトテニス部では、練習や試合を通じて仲間との絆が深まるのを実感しています。また、行事も充実しており、特に文化祭で学年一丸となって創り上げた劇の達成感は、一生の宝物になりました。皆さんもぜひ、蓬萊中学校でかけがえのない思い出を作り、新しい自分にチャレンジしてみませんか。



先生と一緒に解決できる学習環境



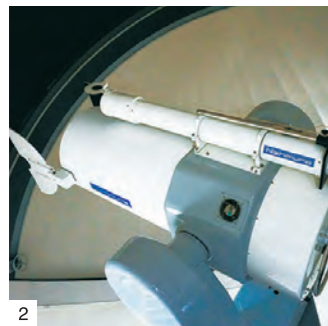
施設・設備

EQUIPMENT



ユリーカホール

入学式や卒業式をはじめ、本校の歴史を刻む大切な式典が執り行われる荘厳な空間です。その一方で、日常的には講演会や学年集会、プレゼンテーションの場としても活用されており、特別な日の感動と日々の多様な学び、そして豊かな交流が共鳴する多機能なステージとなっています。

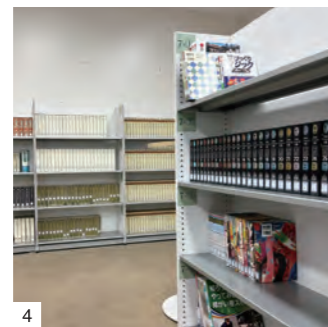


天文台

地域へも広く門戸を開く天文台とプラネタリウム。ご要望に応じた開放や小学生向けの観測体験を通じ、学校の枠を超えて宇宙の神秘に想いを馳せる、地域に根ざした交流の拠点となっています。



体育館



図書室



食堂



バス路線図



バス時刻表

観音寺線

停留所	時刻
1 大野原町(ハローズバス停)	6:50
2 栗井町(出晴バス停)	6:58
3 豊中町(六の坪)	7:18
4 豊中町(ファミリーマート豊中店)	7:25
5 高瀬町(森川整形外科バス停)	7:30
6 吉原町(ファミリーマート吉原店)	7:45
7 吉原町(セブンイレブン吉原店)	7:47
8 中村町(カー工房・ローソン)	7:49
9 金倉町(丸亀競技場)	7:55

綾川線

停留所	時刻
1 綾川町(琴電綾川駅)	6:45
2 まんのう町(ファミリーマート炭所店)	7:10
3 まんのう町(ローソン西高篠店)	7:22
4 垂水町(垂水団地バス停)	7:27
5 川西町南(フジグランバス停)	7:30
6 川西町南(川西コミュニティセンター)	7:33
7 川西町北(春日の辻バス停)	7:36
8 川西町北(双子山バス停)	7:39

国分寺線

停留所	時刻
1 府中町(サンケンリース)	6:50
2 林田町(下所バス停)	7:15
3 飯山町(飯野山登山口)	7:40
4 飯山町(飯山図書館)	7:45
5 飯野町(ミニストップ丸亀飯野店前)	7:50

下校便について …原則として平日は**18:00**、土曜授業日は**13:30**に全線出発します。行事等の際は状況に合わせて運行時刻を変更します。

スクールバス

蓬萊中学校は、生徒の安全で快適な通学をサポートするため、現在3路線のスクールバスを運行しています。沿線にお住まいの生徒にとって、日々の通学をより身近で安心なものにする頼もしい足となっています。なお、通学状況に合わせて年度ごとにコースの最適化を図っています。

車内は清潔な空気洗浄施工済み。日々の通学を安全に守ります。

